

Fframwaith Strategol Iechyd y Cyhoedd Proffesiynau Perthynol i Iechyd y DU

2019-2024



Partneriaid Cydweithredu

Y fframwaith strategol hwn yw dogfen lechyd y Cyhoedd gyntaf y Proffesiynau Perthynol i lechyd ar gyfer y DU gyfan, a ddyluniwyd drwy gydweithrediad â phartneriaid ledled Cymru, Lloegr, Gogledd Iwerddon a'r Alban. Mae'r Fframwaith Strategol hwn yn datblygu ar ddogfennau strategol blaenorol^{1,2} sy'n berthnasol i un genedl neu fwy i ddarparu ymagwedd unedig, gydweithredol i lechyd y Cyhoedd ar gyfer y Proffesiynau Perthynol i lechyd ym mhob un o'r pedair cenedl.

Lluniwyd y fframwaith strategol hwn gan y canlynol:

Llywodraeth yr Alban

Public Health England

Ffederasiwn y Proffesiynau Perthynol i lechyd

Llywodraeth Cymru

Pwyllgor Cyngori Therapiau Cymru

Iechyd Cyhoeddus Cymru

Asiantaeth Iechyd y Cyhoedd, Gogledd Iwerddon

Yr Adran Iechyd, Gogledd Iwerddon

Y Cyngor Ymchwil ar gyfer Perthynol i lechyd

Council of Deans of Health

Cymdeithas Frenhinol Iechyd y Cyhoedd

Coleg Brenhinol y Therapyddion Lleferydd ac Iaith

Y Sefydliad Osteopathi

Ffederasiwn y Proffesiynau Perthynol i lechyd, yr Alban

Coleg Brenhinol y Parafeddygon

Coleg Brenhinol y Therapyddion Galwedigaethol

Cymdeithas Ddeieteg Prydain

Cymdeithas Therapyddion Celf Prydain

Cymdeithas Prosthetyddion ac Orthoptwyr Prydain

Y Coleg Podiatreg

Cymdeithas Orthoptig Prydain ac Iwerddon

Cymdeithas a Choleg y Radiograffwyr

Cymdeithas Therapi Cerddoriaeth Prydain

Cymdeithas Siartredig Ffisiotherapi

Cymdeithas Dramatherapyddion Prydain

Y Gymdeithas ar gyfer Ymarfer Amlawdriniaethol

AHPs4PH

Grŵp Cyfarwyddwyr Proffesiynau Perthynol i lechyd yr Alban

Sefydliad Cenedlaethol ar gyfer Ymchwil Iechyd

Gyda chefnogaeth gan y canlynol:

NHS Improvement

Health Education England

Y GIG yn Lloegr

Cyfadran Iechyd y Cyhoedd

Awduron:

Linda Hindle - Public Health England

Laura Charlesworth - Prifysgol Sheffield Hallam



Rhagair

Shirley Cramer CBE

Prif Weithredwr, Cymdeithas Frenhinol Iechyd y Cyhoedd



Ers i'r term 'gweithlu ehangach ar gyfer iechyd y cyhoedd' gael ei ddiffinio am y tro cyntaf yn 2015 ar ôl cyhoeddi adroddiad Cymdeithas Frenhinol Iechyd y Cyhoedd, *Rethinking the public health workforce*³, nid yw'r un grŵp proffesiynol wedi gwneud mwy i hyrwyddo a gwireddu'r term hwnnw na'r Gweithwyr Proffesiynol Perthynol i Iechyd. Er y dechrau'n deg, gwelwyd brwdfrydedd gwirioneddol ac awydd ymhlith y roffesiynau erthynol i eichyd i ddeall sut y gallai gwaith atal a hyrwyddo iechyd gael ei integreiddio i'w gwaith bob dydd. Roedd yr ymgysylltiad hwn i'w weld yn amlwg yng nghanfyddiadau ein hadroddiad dilynol gyda PHE⁴, a edrychodd ar yr heriau a'r cyfloodd i'r Proffesiynau Perthynol i Iechyd gael 'sgyrsiau iach' â'u cleifion a'u cleientiaid. Mae'r Proffesiynau Perthynol i Iechyd wedi arwain y ffordd wrth ddangos sut y gall grŵp o weithwyr proffesiynol â'r 'gallu neu'r cyfle i wella neu ddiogelu iechyd y cyhoedd' (sef y diffiniad swyddogol o'r gweithlu ehangach), drwy berthynas llawn ymddiriedaeth gydag unigolion, ymestyn ei arbenigedd a'i sgiliau er mwyn datblygu ymagwedd gyfannol ar iechyd a llesiant.

Y Proffesiynau Perthynol i Iechyd hefyd oedd y grŵp cyntaf i ystyried ei effaith ym maes iechyd y cyhoedd ac atal, er mwyn iddo allu adeiladu ar ei lwyddiant a dechrau mesur graddfa a chwmpas ei rôl i wella iechyd a llesiant. Maent wedi arloesi wrth ddefnyddio'r adnodd *Everyday Interactions*⁵ ac wrth ddangos i broffesiynau eraill, nid yn unig yn y gyfundrefn iechyd ond hefyd mewn grwpiau proffesiynol ehangach, yr hyn yr oedd modd ei gyflawni.

Nid yw'n syndod i mi felly bod y Proffesiynau Perthynol i Iechyd wedi dangos eu rhagweledigaeth a'u harweinyddiaeth wrth lunio'r fframwaith strategol iechyd y cyhoedd gwyh hwn ar gyfer y proffesiynau ledled y DU, sy'n dangos sut y gall y Proffesiynau Perthynol i Iechyd ddatblygu eu rôl iechyd y cyhoedd yn y dyfodol. Nodwedd allweddol o'r fframwaith hwn yw bod y pedair cenedl wedi cydweithio i lunio a chytuno ar eu blaenoriaethau a rennir; datblygu'r gweithlu, dangos effaith, codi proffil y Proffesiynau Perthynol i Iechyd ym maes iechyd y cyhoedd ac arweinyddiaeth strategol yw'r pedwar llinyn a fydd yn sicrhau bod y Proffesiynau Perthynol i Iechyd yn aros ar flaen y gad o ran arfer iechyd y cyhoedd. Cryfder y fframwaith strategol hwn yw ei fod yn caniatáu ar gyfer hyblygrwydd yn seiliedig ar nodau datganedig bob gwlad, ond mae hefyd yn galluogi'r Proffesiynau Perthynol i Iechyd i symud ymlaen gyda'i gilydd fel un endid proffesiynol.

Rhaid sôn hefyd fod y strategaeth hon yn uchelgeisiol ac yn canolbwyntio ar gymhlethdodau penderfynyddion cymdeithasol iechyd ac ar fynd i'r afael ag anghydraddoldebau iechyd. Nid yw'r Proffesiynau Perthynol i Iechyd wedi ymatal rhag ymdrin â'r problemau anodd ac mae datblygu'r blaenoriaethau a rennir yn y ffordd hon yn gam cyffrous a blaengar. Edrychaf ymlaen at weld y fframwaith strategol hwn yn cael ei roi ar waith, a'i ganlyniadau, a hoffwn longyfarch arweinwyr y proffesiynau am eu huchelgeisiau a'r diben amlwg o wella iechyd a llesiant y genedl.

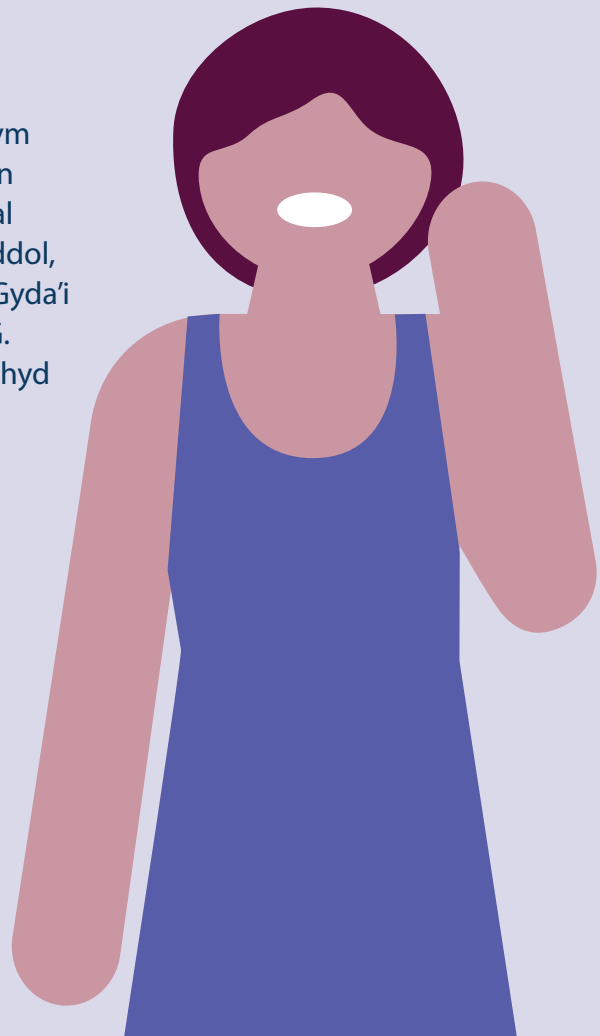
Cyflwyniad

Lluniwyd y fframwaith strategol hwn ar gyfer y DU gan Ffederasiwn y Proffesiynau Perthynol i Iechyd (AHPF) ar y cyd â Llywodraeth Cymru, Pwyllgor Cynghorol Therapiau Cymru, HSC, Asiantaeth Iechyd y Cyhoedd Gogledd Iwerddon, Public Health England a Llywodraeth yr Alban. Mae'r fframwaith strategol hwn yn nodi ein gweledigaeth ar gyfer rôl y Proffesiynau Perthynol i Iechyd ym maes iechyd y cyhoedd dros y pum mlynedd nesaf, ynghyd â'r nodau rydym yn bwriadu eu cyflawni er mwyn gwireddu'r weledigaeth. Bwriedir iddo helpu'r Proffesiynau Perthynol i Iechyd, yn ogystal â'u cyrff proffesiynol a'u sefydliadau partner, i ddatblygu eu rôl o ran iechyd y cyhoedd, rhannu arfer da â chydweithwyr yn y ymwreiddio gofal iechyd ataliol ym mhob elfen o'u gwaith. Hon yw strategaeth iechyd y cyhoedd gyntaf y Proffesiynau Perthynol i Iechyd ar gyfer y DU gyfan; mae'n adeiladu ar y dogfennau strategol a gyhoeddwyd cyn hyn ar gyfer Cymru¹ a Lloegr² ac yn eu disodli. Mae pob cenedl a phob proffesiwn yn dechrau o fannau cychwyn gwahanol ac felly rydym yn disgwyl y bydd ffocws y gwaith gweithredu yn wahanol i bob un.

Lluniwyd y fframwaith strategol hwn gyda chyfraniad gan bymtheg o broffesiynau, wedi'u cynrychioli gan un neu fwy o Brif Swyddogion y Proffesiynau Perthynol i Iechyd ledled y DU. Dyma'r prif gynulleidfaedd: Proffesiynau Perthynol i Iechyd sy'n gweithio yn y sectorau iechyd a gofal, arweinwyr y sefydliadau y maent yn gweithio iddynt, comisiynwyr ac addysgwyr gwasanaethau'r Proffesiynau Perthynol i Iechyd; fodd bynnag, bydd y fframwaith strategol o ddiddordeb ac yn berthnasol i broffesiynau iechyd a gofal eraill, a gellir ei fabwysiadu neu ei addasu i'w defnyddio'n ehangach. Caiff y fframwaith strategol ei ysgrifennu o safbwynt y partneriaid cydweithredu, a lle rydym yn cyfeirio atom "ni", mae hynny'n cyfeirio at bob un o'r partneriaid cydweithredu.

Pwy yw'r Proffesiynau Perthynol i Iechyd?

Mae'r Proffesiynau Perthynol i Iechyd yn gweithio ym mhob sector sy'n ymwneud ag iechyd a llesiant gan gynnwys, ond heb fod yn gyfyngedig i iechyd, gofal cymdeithasol, addysg, cyfiawnder, y sector gwirfoddol, tai, y byd academaidd, busnes ac ymarfer preifat. Gyda'i gilydd, nhw yw'r gweithlu mwyaf ond dau yn y GIG. Mae Prif Swyddogion y Proffesiynau Perthynol i Iechyd ym mhob un o'r pedair cenedl yn gyfrifol am broffesiynau ychydig yn wahanol, sy'n cynrychioli cyfanswm o bymtheg o broffesiynau. Dyma'r bymtheg o broffesiynau sydd wedi'u cynnwys yn y fframwaith hwn: therapi celf, podiatreg, seicoleg glinigol, therapi drama, therapi cerddoriaeth, therapi galwedigaethol, ymarfer yr adran lawdriniaeth, orthopteg, osteopathi, ymarfer parafeddygon, ffisiotherapi, prostheteg ac orthoteg, radiograffeg (diagnostig a therapiwtig) a therapi lleferydd ac iaith.



Cyd-destun Strategol

Mae'r Proffesiynau Perthynol i Iechyd wedi'u hadnabod fel arloeswyr o ran agenda'r gweithlu iechyd y cyhoedd ehangach, gan ddangos eu proffil a'u cyfraniad at iechyd y cyhoedd. Rydym wedi nodi rhai enghreifftiau gwych o fentrau iechyd y cyhoedd a arweinir gan y roffesiynau erthynol i iechyd⁶ ym mhob cam ar hyd cwrs bywyd, o helpu plant i gael y dechrau gorau mewn bywyd i atal cwmpadau ymhlith oedolion hŷn. Mae angen i ni yn awr fynd yn ein blaen i gefnogi a galluogi'r roffesiynau erthynol i iechyd i wella iechyd y boblogaeth a lleihau anghydraddoldebau a sicrhau mai iechyd y cyhoedd fydd craidd ein gwaith dros y 5 mlynedd nesaf.

Mae pob cenedl yn y DU wedi tynnu sylw at bwysigrwydd iechyd y cyhoedd ac atal. Mae gan bob cenedl nifer o flaenoriaethau tebyg; iechyd a llesiant yn y blynyddoedd cynnar, cefnogi ffyrdd iach o fyw a hunanreolaeth a chydraddoldeb o ran y pwys a roddir ar iechyd corfforol ac iechyd meddwl.

Amlinellwn isod y ffactorau sbarduno strategol penodol ym mhob cenedl:

Lloegr

Mae Cynllun Hirdymor y GIG⁷, a gyhoeddwyd ym mis Ionawr 2019, wedi galw o'r newydd am weithredu ym mhob rhan o'r GIG i atgyfnerthu ei gyfraniad i atal a lleihau anghydraddoldebau iechyd. Saif yng nghyd-destun gweledigaeth ar gyfer y system gyfan, sy'n cynnwys atal, cydnabod rôl bwysig unigolion, busnesau, cymunedau a llywodraeth Nodwyd eisoes fod gan y Proffesiynau Perthynol i Iechyd y sgiliau, y brwdfrydedd a'r cyfle i wella iechyd y cyhoedd, yn bennaf fel rhan o'r i weithredu a wnaed yng nghyhoeddiadau All Our Health⁸ Rethinking the Wider Public Health Workforce^{9,10}. Amlygodd y Proffesiynau Perthynol i Iechyd eu hunain fod gwella iechyd a llesiant unigolion a chymunedau yn un o'r pedair effaith drawsnewidiol bwysig y gallant eu cael, a hynny yn y Strategaeth 'AHPs into Action'¹¹. Dros y pum mlynedd diwethaf, mae'r Proffesiynau Perthynol i Iechyd yn Lloegr wedi gwneud mwy o gyfraniad at iechyd y cyhoedd ac atal. Bydd y pum mlynedd nesaf yn adeiladu ar y momentwm hwn er mwyn cryfhau ac ehangu rôl iechyd y cyhoedd pob un o'r Proffesiynau Perthynol i Iechyd.

Gogledd Iwerddon

*Making Life Better 2013–2023*¹² yw'r fframwaith strategol iechyd y cyhoedd deng mlynedd. Mae'r fframwaith yn rhoi cyfeiriad ar gyfer polisiâu a chymunedau gweithredu i wella iechyd a llesiant pobl yng Ngogledd Iwerddon. Mae'n adeiladu ar y strategaeth *Investing for Health*¹³ (2002–2012) ac yn cadw pwyslais ar yr amrywiaeth eang o ffactorau cymdeithasol, economaidd ac amgylcheddol sy'n dylanwadu ar iechyd a llesiant. Mae'n dwyn ynghyd gamau ar lefel y llywodraeth ac yn rhoi cyfeiriad ar gyfer gweithredu ar lefel ranbarthol a lleol.

Nod fframwaith *Making Life Better*¹² yw creu amodau lle gall unigolion a chymunedau gymryd rheolaeth o'u bywydau eu hunain a symud tuag at weledigaeth o Ogledd Iwerddon lle caiff pawb eu galluogi a'u cefnogi i wireddu eu llawn botensial o ran iechyd a llesiant ac i leihau anghydraddoldebau iechyd.

Yr Alban

Ym mis Mehefin 2018, cytunodd Llywodraeth yr Alban a COSLA ar aenoriaethau echyd y yhoedd yr Alban¹⁴ a'u cyhoeddi, yn dilyn gwaith ymgysylltu helaeth ag amrywiaeth o bartneriaid a rhanddeiliad o bob rhan system iechyd y cyhoedd, gan gynnwys y cyhoedd a'r trydydd sector. Mae pennu Blaenoriaethau Iechyd y Cyhoedd Cyffredin y cytunir arnynt yn cyflawni'r cyntaf o'n hymrwymiaid allweddol o ran diwygio iechyd y cyhoedd. Nod y diwygio yw gwella iechyd y cyhoedd drwy ddull gweithredu sy'n cwmpasu'r system gyfan, sy'n canolbwyntio ar atal ac ymyrraeth gynnar, a chreu amodau ar gyfer llesiant yn ein cymunedau. Caiff corff cenedlaethol newydd, Public Health Scotland, ei sefydlu yn 2019/20. Bydd ganddo rôl allweddol i gefnogi a galluogi camau gweithredu i fonitro cynnydd y laenoriaethau echyd y yhoedd ar lefel y boblogaeth, ac o fewn dull gweithredu sy'n cwmpasu'r system gyfan.

Bydd y Proffesiynau Perthynol i Iechyd yn parhau i arwain a chael effaith, gydag ymdrech o'r newydd i leihau anghydraddoldebau iechyd a galluogi a grymuso pobl a chymunedau i gymryd camau gweithredu cadarnhaol o blaid iechyd a llesiant.

Ym mis Rhagfyr 2016, nododd y 'National Health and Social Care Delivery Plan' y dylai Llywodraeth yr Alban gyflawni'r rhaglen genedlaethol, AHP Active and Independent Living Programme (AILP)¹⁵. Yn dilyn hynny, lansiodd AILP ym mis Ebrill 2017, gyda'r weledigaeth o gefnogi pobl yr Alban i fyw bywydau egniol, annibynnol ac iach drwy eu cefnogi â'u canlyniadau personol.

Cymru

Mae gwella iechyd yn un o dri amcan llesiant allweddol ar gyfer Llywodraeth Cymru, ac mae'n blaenoriaethu ymagwedd gadarn at iechyd y cyhoedd fel elfen hanfodol ar gyfer cymdeithas iach, drwy ddarparu gwasanaethau iechyd a gofal cymdeithasol o ansawdd; hyrwyddo iechyd da a llesiant a chreu cymunedau iachach ac amgylcheddau gwell.

Mae Cymru Iachach¹⁶ (2018), y cynllun ar gyfer iechyd a gofal cymdeithasol yn adlewyrchu hyn gyda gweledigaeth glir y dylai pawb yng Nghymru fyw bywydau hirach, iachach a hapusach, ac y dylent allu aros yn egniol ac yn annibynnol yn eu cartrefi eu hunain, am gyn hired â phosibl.

Bydd gwaith yn ymwneud ag iechyd a gofal y boblogaeth yn cael ei drawsnewid yn system 'iachusrwydd' a fydd â'r nod o gefnogi a rhagweld anghenion iechyd, er mwyn atal salwch a lleihau effaith iechyd gwael. Nod y dull gweithredu system gyfan hwn fydd sicrhau'r gwerth mwyaf posibl, bod yn deg a chyflawni canlyniadau iechyd mwy cyfartal i bawb drwy roi ffocws ar anghenion y boblogaeth a'r unigolyn drwy wasanaethau sy'n canolbwyntio ar y person.

Mae'r Proffesiynau Perthynol i Iechyd yng Nghymru wedi cychwyn ar eu taith drawsnewid er mwyn cael yr effaith fwyaf bosibl ar atal afiechyd a chanlyniadau cymdeithasol. Ceir cyfleoedd unigryw i integreiddio blaenoriaethau iechyd y cyhoedd i'r gwaith o arwain y Proffesiynau Perthynol i Iechyd, ailddylunio gwasanaethau a datblygu'r gweithlu.

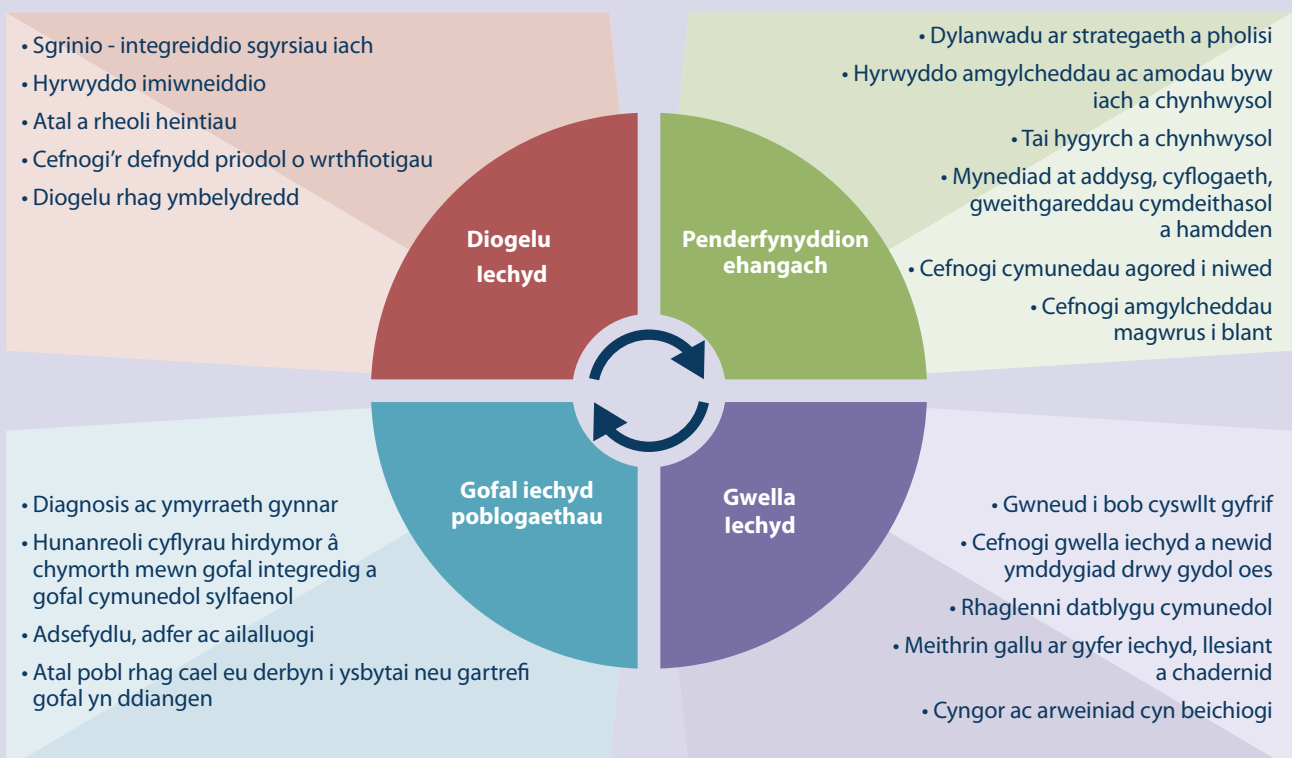
Model Iechyd y Cyhoedd ar gyfer y Proffesiynau Perthynol i Iechyd

Mae'r Gyfadran Iechyd y Cyhoedd yn diffinio iechyd y cyhoedd fel gwyddor a chelfyddyd hyrwyddo a diogelu iechyd a llesiant, gan atal afiechyd ac ymestyn bywyd drwy ymdrechion pwrpasol cymdeithas.

Mae'r Proffesiynau Perthynol i Iechyd yn cyfrannu at iechyd y cyhoedd drwy ymyriadau sy'n effeithio ar lesiant corfforol, meddyliol a chymdeithasol unigolion, cymunedau a phoblogaethau.

Caiff iechyd y cyhoedd ei ddiffinio mewn nifer o ffyrdd; rydym wedi defnyddio'r diffiniadau hyn i ddatblygu model sy'n berthnasol i rolau'r Proffesiynau Perthynol i Iechyd. Mae'r model hwn yn rhoi engreifftiau o'r ffordd y gall y Proffesiynau Perthynol i Iechyd gyfrannu at iechyd y cyhoedd mewn pedwar maes; bydd hyn yn amrywio yn ôl proffesiwn ac ni fwriedir i'r rhestr fod yn gynhwysfawr.

- **Penderfynyddion ehangach** – ystod amrywiol o ffactorau rhain sy'n effeithio ar iechyd a llesiant pobl. Fe'u gelwir hefyd yn benderfynyddion cymdeithasol. Mae mynd i'r afael â phenderfynyddion ehangach iechyd a llesiant yn allweddol wrth leihau anghydraddoldebau iechyd.
- **Gwella Iechyd** - mae hyn yn disgrifio'r gwaith i wella iechyd a llesiant unigolion, cymunedau neu boblogaethau drwy alluogi ac annog dewisiadau ffordd o fyw iach a datblygu cadernid.
- **Gofal iechyd y boblogaeth** – nod hyn yw sicrhau'r gwerth mwyaf, yn ogystal â thegwch a chanlyniadau da drwy ganolbwyntio ar anghenion y boblogaeth a darparu gwasanaethau sy'n canolbwyntio ar y person ym mhob rhan o'r system iechyd a gofal.
- **Diogelulechyd** – nod hyn yw diogelu iechyd y boblogaeth rhag clefydau trosglwyddadwy a bygythiadau eraill, ac ar yr un pryd, lleihau anghydraddoldebau iechyd.



Ein Dull Gweithredu Strategol

Mae'r pedair cenedl a phob corff proffesiynol y Proffesiynau Perthynol i lechyd wedi cefnogi'r gwaith o ddatblygu'r fframwaith strategol hwn a byddant yn gweithio'n annibynnol ac ar y cyd i wireddu ei weledigaeth a'i nodau, drwy:

- Ganolbwyntio ar bob agwedd ar ofal iechyd gan gynnwys iechyd corfforol ac iechyd meddwl.
- Gweithio'n gydweithredol ag arloeswyr, proffesiynau a sefydliadau eraill i gymhwyso dull gweithredu yn seiliedig ar arweinwyr systemau¹.
- Integreiddio blaenoriaethau iechyd y cyhoedd i flaenoriaethau megis arweinyddiaeth, aiddylunio gwasanaethau a datblygu'r gweithlu.
- Hyrwyddo cyfraniad y Proffesiynau Perthynol i lechyd at iechyd y cyhoedd, ochr yn ochr â'r dulliau gweithredu strategol cenedlaethol presennol a'r agendâu ym mhob un o'r pedair cenedl, yn ogystal â mynd i'r afael â'r cyd-destun lleol y mae'r Proffesiynau Perthynol i lechyd yn gweithio ynddo.
- Nodi meysydd lle gall y Proffesiynau Perthynol i lechyd gael yr effaith fwyaf, gan gydnabod y bydd hyn yn amrywio i'r gwahanol broffesiynau. Bydd hyn yn gofyn am newid i ddull gweithredu uwch² ac sy'n canolbwyntio ar y boblogaeth, a hynny'n seiliedig ar angen yn hytrach na galw.
- Defnyddio ein harbenigedd a'n harweinyddiaeth i lywio a chefnogi gwasanaethau, gan gydnabod y gellir defnyddio'r Proffesiynau Perthynol i lechyd i ddarparu sicrwydd ansawdd, arweinyddiaeth a goruchwyliaeth yn ogystal â darparu gwasanaethau'n uniongyrchol.
- Adeiladu ar waith y Proffesiynau Perthynol i lechyd ar draws poblogaethau amrywiol ac o fewn cymunedau agored i niwed er mwyn sicrhau bod yr hyn a wnawn yn cyfrannu at leihau anghydraddoldebau iechyd.
- Mabwysiadu egwyddorion canlyniadau personol sy'n seiliedig ar asedau o fewn dull gweithredu datblygu cymunedol, drwy wrando ar anghenion y cymunedau rydym yn eu gwasanaethu ac ymateb iddynt.
- Ymwreiddio dull gweithredu ataliol sy'n seiliedig y boblogaeth, a gaiff ei lywio gan dystiolaeth o angen, i bopeth a wnawn.
- Cydnabod bod pob proffesiwn yn wahanol, ac felly y bydd y cyfraniad a'r effaith yn amrywio gan ddibynnu ar y maes iechyd y cyhoedd. O ganlyniad, bydd strategaeth eang yn gymwys i amrywiaeth o broffesiynau yn hytrach nag enghreiffiau penodol.
- Dysgu o arfer da'r Proffesiynau Perthynol i lechyd ac eraill, ledled y DU ac yn rhyngwladol, er mwyn i'n hymarfer gael esblygu i ymateb i a chyd-destunau sy'n newid.

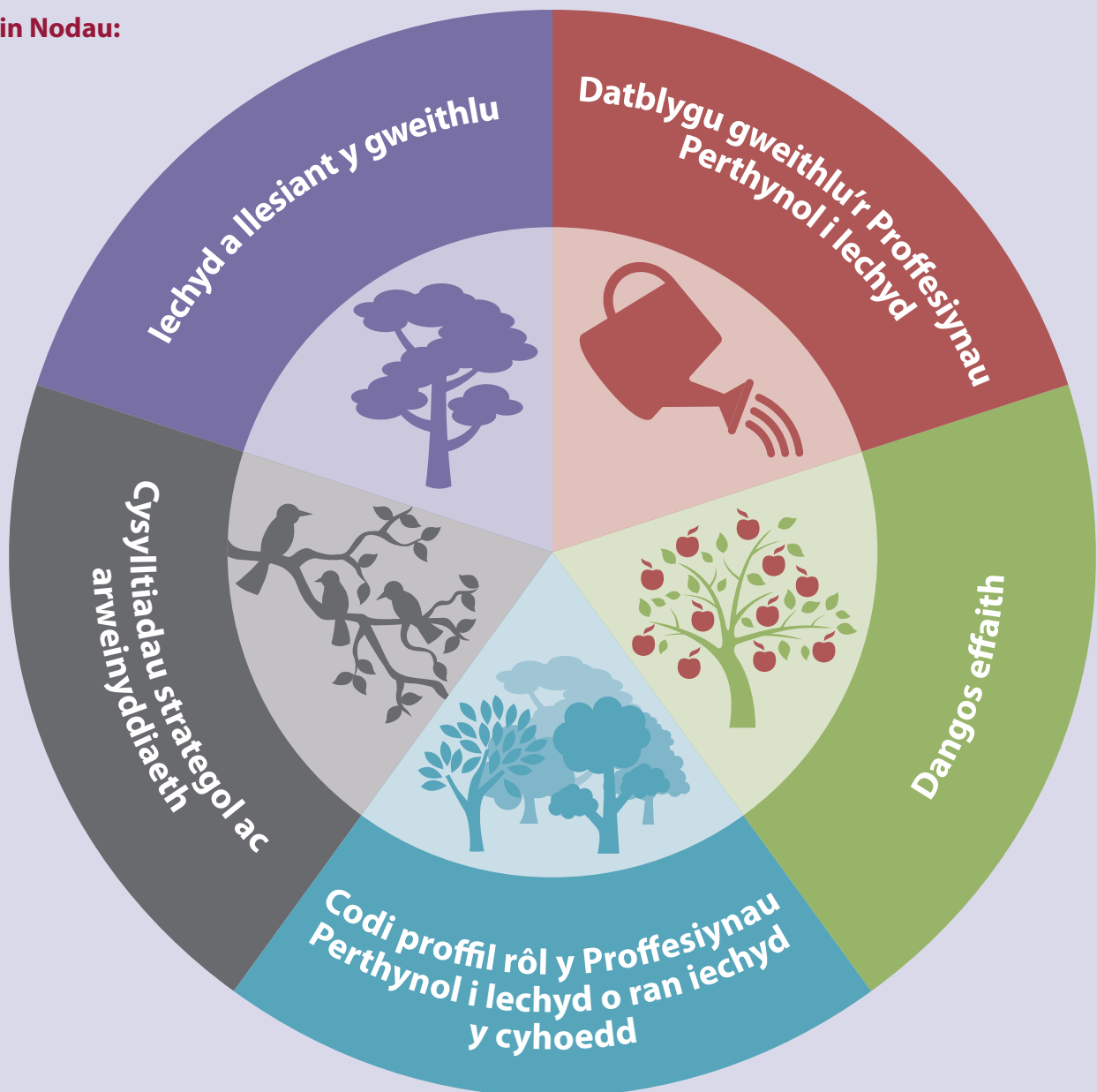
¹Mae arweinydd system yn gweithio gydag arweinwyr timau a sefydliadau eraill i greu newid sydd o fudd i'r ddwy ochr.

²Mae uwch (upstream) yn cyfeirio at ddull gweithredu ataliol o yn gynt er mwyn atal afiechyd a lleihau cymaint â phosibl ar y galw hirdymor am wasanaethau

Gweledigaeth y Proffesiynau Perthynol i Iechyd ar gyfer Iechyd y Cyhoedd

Ein gweledigaeth ni yw y bydd y Proffesiynau Perthynol i Iechyd yn gwella iechyd y boblogaeth. Bydd iechyd y cyhoedd yn elfen greiddiol o rôl pob Proffesiwn Perthynol i Iechyd a bydd cydnabyddiaeth gynyddol o'r effaith a gaiff y Proffesiynau hyn ar iechyd y boblogaeth a lleihau anghydraddoldebau iechyd.

Ein Nodau:



Ein Nodau:



1. **Datblygu gweithlu'r Proffesiynau Perthynol i Iechyd:** Bydd gan weithlu'r Proffesiynau Perthynol i Iechyd y sgiliau, y wybodaeth a'r ymddygiadau i hybu, gwella a diogelu iechyd a llesiant unigolion, cymunedau a phoblogaethau.



2. **Dangos effaith:** Bydd y Proffesiynau Perthynol i Iechyd yn gallu dangos eu cyfraniad at wella canlyniadau iechyd ar lefel y boblogaeth drwy waith ymchwil a gwerthuso cadarn.



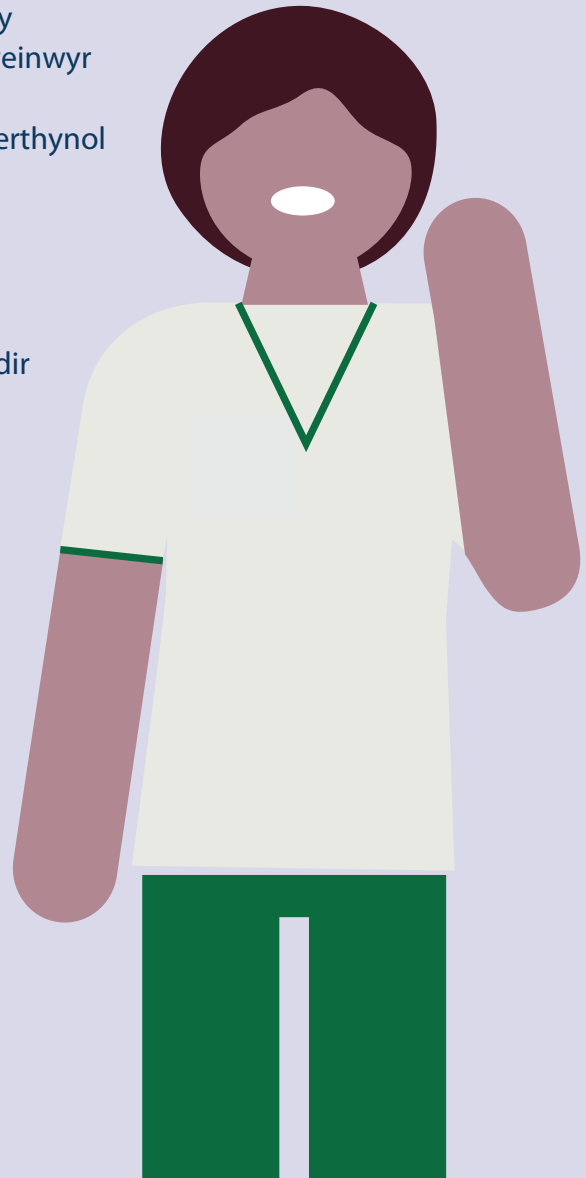
3. **Codi proffil rôl y Proffesiynau Perthynol i Iechyd o ran iechyd y cyhoedd:** Caiff y Proffesiynau Perthynol i Iechyd eu cydnabod fel arbenigwyr ar iechyd y cyhoedd y rhoddir gwerth arnynt, drwy'r gwaith parhaus i godi proffil cyfraniad y Proffesiynau Perthynol i Iechyd at iechyd y cyhoedd.



4. **Cysylltiadau strategol ac arweinyddiaeth:** Bydd cydberthnasau effeithiol rhwng y Proffesiynau Perthynol i Iechyd ac arweinwyr systemau ar lefel leol a er mwyn manteisio i'r eithaf ar y Proffesiynau Perthynol i Iechyd iechyd y cyhoedd a lleihau anghydraddoldebau iechyd.



5. **Iechyd a llesiant y gweithlu:** Defnyddir arbenigedd y Proffesiynau Perthynol i Iechyd i ddiogelu a gwella iechyd a llesiant y gweithlu iechyd a gofal.



Cyflawni Ein Nodau

Mae'r pedair cenedl a phob un o gyrff proffesiynol y Proffesiynau Perthynol i Iechyd wedi cytuno ar y camau gweithredu canlynol i gyflawni ein nodau. Byddwn yn gweithio'n annibynnol ac ar y cyd i ddatblygu cynlluniau gweithredu manwl ar gyfer 2019 - 2024:

Nod 1 - Addysg a datblygu gweithlu'r Proffesiynau Perthynol i Iechyd

Bydd gan weithlu'r Proffesiynau Perthynol i Iechyd y sgiliau, y wybodaeth a'r priodoleddau i hybu, gwella a diogelu iechyd a llesiant unigolion, cymunedau a phoblogaethau.



Byddwn yn:

- Gweithio gyda sefydliadau addysgol, rheoleiddwyr, cyflogwyr a chyrff proffesiynol i sicrhau bod iechyd y cyhoedd, atal a lleihau anghydraddoldebau iechyd yn cael eu hintegreiddio ymhellach i addysg y Proffesiynau Perthynol i Iechyd, cyn ac ar ôl cofrestru, gan gynnwys addysg sy'n seiliedig ar ymarfer.
- Cefnogi'r Proffesiynau Perthynol i Iechyd i hyrwyddo a chymryd perchenogaeth o ddatrysiadau newydd o ran iechyd y cyhoedd drwy arloesi, ymchwil ac entrepreneuriaeth, a lledaenu a chyfathrebu'r gwerth hwnnw'n eang.
- Eirioli ar gyfer cymwyseddau iechyd y cyhoedd fel rhan greiddiol o bob rôl yn y Proffesiynau Perthynol i Iechyd.
- Sicrhau y caiff y Proffesiynau Perthynol i Iechyd gyfleoedd i ddatblygu'r sgiliau sydd eu hangen ar gyfer rolau uwch ym maes iechyd y cyhoedd.



Nod 2 - Dangos effaith

Bydd y Proffesiynau Perthynol i lechyd yn gallu dangos eu cyfraniad at wella canlyniadau iechyd ar lefel y boblogaeth drwy waith ymchwil a gwerthuso cadarn.



Byddwn yn:

- Cefnogi defnydd cynyddol o adnoddau i fesur ac adrodd ar effaith ymyriadau gan y Proffesiynau Perthynol i lechyd ar iechyd y boblogaeth a lleihau anghydraddoldebau.
- Cefnogi dadansoddiadau enillion ar fuddsoddiad cefnogi gan dystiolaeth dda i ddangos gwerth ymyriadau iechyd y cyhoedd y Proffesiynau Perthynol i lechyd.
- Eirioli ar gyfer ymchwil iechyd y cyhoedd yng nghymuned ymchwil y Proffesiynau Perthynol i lechyd, a chyfeirio'r Proffesiynau Perthynol i lechyd at gyfleoedd ariannu perthnasol er mwyn ysgogi cyfraniadau newydd at sylfaen dystiolaeth iechyd y cyhoedd.
- Creu a hyrwyddo dystiolaeth i gefnogi cynnydd mewn ymyriadau iechyd y cyhoedd effeithiol wedi'u harwain gan y Proffesiynau Perthynol i lechyd, ac i gefnogi'r newid yn ymarfer y Proffesiynau Perthynol i lechyd i ganolbwyntio ar ymyriadau cynharach ac ataliol.
- Darparu cronfa o adnoddau iechyd y cyhoedd i gefnogi'r Proffesiynau Perthynol i lechyd.

Nod 3 - Codi proffil rôl y Proffesiynau Perthynol i lechyd o ran iechyd y cyhoedd

Caiff y Proffesiynau Perthynol i lechyd eu cydnabod fel arbenigwyr ar iechyd y cyhoedd y rhoddir gwerth arnynt, drwy'r gwaith parhaus i godi proffil cyfraniad y Proffesiynau Perthynol i lechyd at iechyd y cyhoedd.



Byddwn yn:

- Datblygu negeseuon cryf a rheolaidd i'r Proffesiynau Perthynol i lechyd a phartneriaid allanol ar gynnydd yn y pedair cenedl.
- Hyrwyddo gwaith y Proffesiynau Perthynol i lechyd gynadleddau lleol a chenedlaethol ac mewn cyhoeddiadau, a dogfennau cynllunio a pholisi.
- Noddi a hyrwyddo gwobrau i gydnabod y ffordd y mae'r Proffesiynau Perthynol i lechyd yn gweithio gydag eraill i wella iechyd y cyhoedd.
- Casglu, lledaenu a chefnogi'r gwaith o rannu astudiaethau achos o ansawdd da, yn seiliedig ar dystiolaeth, o fentrau'r Proffesiynau Perthynol i lechyd sy'n cyfrannu at iechyd y cyhoedd ac yn mynd i'r afael ag anghydraddoldebau iechyd.

Nod 4 - Cysylltiadau strategol ac arweinyddiaeth

Bydd cydberthnasau effeithiol rhwng y Proffesiynau Perthynol i lechyd ac arweinwyr systemau er mwyn manteisio i'r eithaf ar y Proffesiynau Perthynol i lechyd a gwella iechyd y cyhoedd a lleihau anghydraddoldebau iechyd.



Byddwn yn:

- Cefnogi'r Proffesiynau Perthynol i lechyd i ddatblygu'r sgiliau arwain i fynegi eu cyfraniad at yr agenda iechyd y cyhoedd, atal ac ymyrryd yn gynnar, arni.
- Cefnogi'r Proffesiynau Perthynol i lechyd i ddatblygu cydberthnasau cryfach ag arweinwyr systemau a hwyluso dulliau o alluogi mynediad i arbenigedd perthnasol y Proffesiynau Perthynol i lechyd o ran iechyd y cyhoedd a'r boblogaeth.
- Hyrwyddo'r broses o integreiddio'r Proffesiynau Perthynol i lechyd yn y system iechyd a gofal cymdeithasol er mwyn gwneud mwy o waith cydgyhyrchu gyda phobl, partneriaid a chymunedau; cefnogi iechyd y cyhoedd sy'n seiliedig ar leoedd.

Nod 5 - Iechyd a llesiant y gweithlu

Defnyddir arbenigedd y Proffesiynau Perthynol i lechyd i ddiogelu a gwella iechyd a llesiant y gweithlu iechyd a gofal.



Byddwn yn:

- Sicrhau y caiff aelodau o weithlu'r Proffesiynau Perthynol i lechyd eu hannog a'u cefnogi i ddiogelu a gwella eu hiechyd a'u llesiant eu hunain a'u cydweithwyr.
- Hyrwyddo'r Proffesiynau Perthynol i lechyd fel arweinwyr o ran datblygu mentrau sy'n hyrwyddo llesiant yn y gweithle.
- Hyrwyddo cyfraniad y Proffesiynau Perthynol i lechyd fel aelodau craidd o wasanaethau iechyd a llesiant/gwasanaethau seiliedig ar waith er mwyn hyrwyddo iechyd a llesiant cyflogaion yn eu gweithleoedd.

Y Camau Nesaf

Bydd partneriaid cydweithredu'r ddogfen hon (gan gynnwys cyrff proffesiynol) yn darparu arweinyddiaeth strategol er mwyn goruchwyllo'r broses o roi'r fframwaith strategol hwn ar waith a, lle y bo'n briodol, integreiddio camau gweithredu â gwaith sefydliadau partner eraill. Byddwn yn datblygu cynlluniau gweithredu cydweithredol sy'n benodol i genhedloedd er mwyn ymwreiddio'r fframwaith strategol hwn ym mhob cenedl ac ym mhob proffesiwn. Dylai'r cynlluniau gweithredu nodi'r ffordd y caiff llwyddiant ei fesur yn erbyn pob nod yn glir.

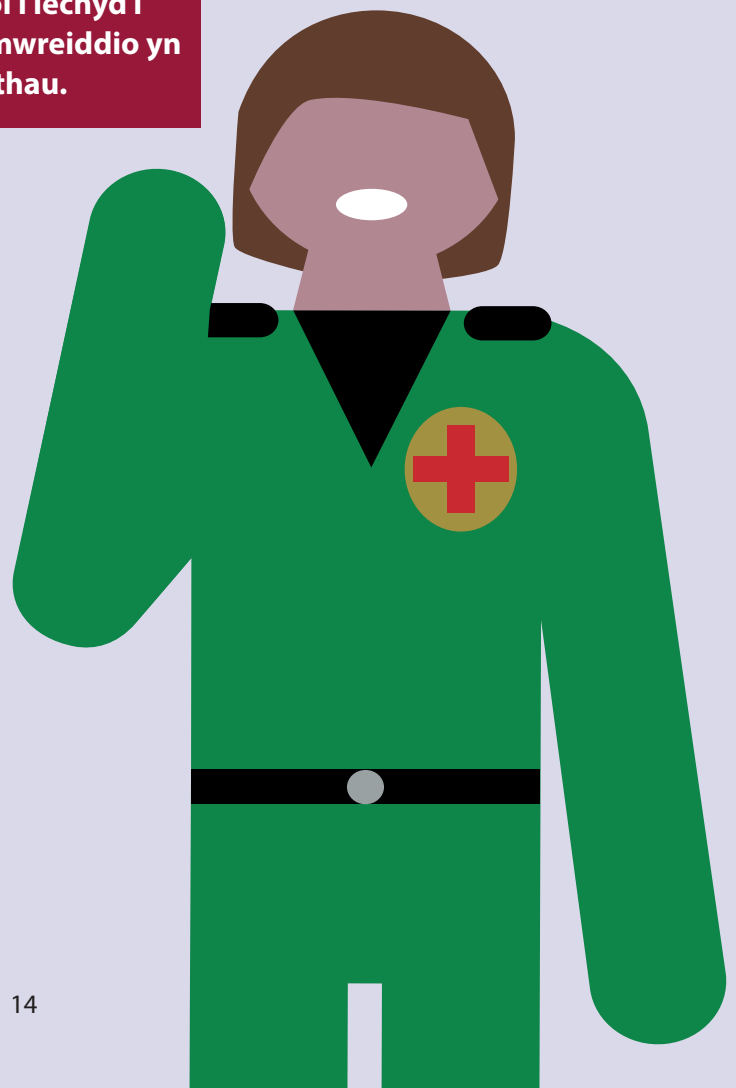
Mae'r partneriaid cydweithredu'n ymrwmo i'r canlynol:

- Addo i gydweithio a rhannu'r hyn a ddysgwyd lle bynnag a phryd bynnag y mae'n synhwyrol i wneud hynny, gan gynnwys cydberthynas barhaus rhwng y pedair cenedl.
- Datblygu cynlluniau gweithredu sy'n benodol i'r cenedloedd gan gynnwys dulliau o fesur llwyddiant.
- Darparu arweinyddiaeth strategol i oruchwyllo'r broses o roi'r fframwaith strategol hwn ar waith mewn cyrff proffesiynol.
- Datblygu cyfres o adnoddau iechyd y cyhoedd ar gyfer y Proffesiynau Perthynol i lechyd.

Rydym yn galw ar y Proffesiynau Perthynol i lechyd i sicrhau bod iechyd y cyhoedd yn cael ei ymwreiddio yn eu rolau, eu gwasanaethau a'u partneriaethau.

Sut i gyfeirio at y ddogfen hon:

Ffederasiwn y Proffesiynau Perthynol i lechyd.
Fframwaith Strategol Iechyd y Cyhoedd
Proffesiynau Perthynol i lechyd y DU.



Cyfeiriadau

1. Public Health England a Ffederasiwn y Proffesiynau Perthynol i Iechyd. Strategaeth i feithrin gallu, effaith a phroffil gweithwyr proffesiynol perthynol i iechyd yn iechyd y cyhoedd 2015 - 2018. 2015.
2. Llywodraeth Cymru a GIG Cymru. Fframwaith strategol iechyd y cyhoedd ar gyfer y Proffesiynau Perthynol i Iechyd yng Nghymru. 2017.
3. Cymdeithas Frenhinol Iechyd y Cyhoedd. Rethinking the public health workforce. 2015.
4. Public Health England a Chymdeithas Frenhinol Iechyd y Cyhoedd. Healthy Conversations and the Allied Health Professionals. 2015.
5. Public Health England a Chymdeithas Frenhinol Iechyd y Cyhoedd. Everyday interactions. Measuring the public health impact of healthcare professionals. 2017.
6. Public Health England a Ffederasiwn y Proffesiynau Perthynol i Iechyd. Allied Health Professions public health strategy impact report. 2019.
7. Y Gwasanaeth Iechyd Gwladol. The NHS long term plan. 2019.
8. Public Health England. All Our Health: personalised care and population health. 2015, diweddarwyd 2019.
9. Canolfan Gwybodaeth y Gweithlu a Chymdeithas Frenhinol Iechyd y Cyhoedd. Understanding the wider public health workforce. 2015.
10. Public Health England. The wider public health workforce. A review. 2019.
11. Gwasanaeth Iechyd Gwladol Lloegr. Allied Health Professions into Action. Using Allied Health Professionals to transform health, care and wellbeing. 2017.
12. Yr Adran Iechyd, Gwasanaethau Cymdeithasol a Diogelwch y Cyhoedd. Making Life Better. A whole system strategic framework for public health. 2013–2023. 2014.
13. Investing for Health. Investing for Health strategy 2002-2012. 2002.
14. COSLA a Llywodraeth yr Alban. Public Health Priorities for Scotland. 2018.
15. Llywodraeth yr Alban. AHPs in Scotland: Active and Independent Living Programme (AILP). 2016.
16. Llywodraeth Cymru. Cymru Iachach: ein Cynllun Iechyd a Gofal Cymdeithasol. 2018.



